

Le PALAIS

Actualités

BULLETIN MUNICIPAL | JANVIER 2021



LE PALAIS
SUR VIENNE



N° 40



Animations culturelles :
Concours de Noël

p. 4

Cadre de vie :
Travaux et aménagements

p. 7

Dossier :
Construction du futur EHPAD

p. 11

Vie associative :
Rétrospective 2020

p. 16





Retour en images



École Jules Ferry, réalisation Land ART par les enfants pendant la garderie périscolaire



École Jules Ferry, minute de silence en hommage à l'enseignant Samuel Paty, dans la classe de Madame Genier et ses élèves, en présence de Monsieur le Maire et de Madame la Directrice d'école



Archives : Le bâtiment en construction sur la photo est bien l'école Aristide BRIAND ! « L'école de la Cité des Usines » comme on l'appela dès son ouverture en 1960



Décor original « La nuit Magique de Noël » à la Médiathèque « Jean Ferrat »

Sommaire

ANIMATIONS CULTURELLES ET SPORTIVES

CONCOUR DE NOËL.....	4
COLIS DES AÎNÉS	5
REMERCIEMENTS AUX BÉNÉVOLES	5
MÉDIATHÈQUE	6

CADRE DE VIE

TRAVAUX ET AMÉNAGEMENTS	7
-------------------------------	---

JEUNESSE

ALSH	
ÇA BOUGE AU CENTRE DE LOISIRS !	8
CRÛCHE	
L'ACTU DES PETITS PIRATES	9
L'ÉCOLE JEAN GIRAUDOUX :	
RENCONTRES SPORTIVES	9

VIE MUNICIPALE	10
----------------------	----

DOSSIER : CONSTRUCTION DE L'EHPAD

PRESENTATION GÉNÉRALE (CONTEXTE OBJECTIFS,...)	11
DIFFUSION DU PLAN GÉNÉRAL EXTÉRIEUR ET INTÉRIEUR	12
INTERVIEW DAVID PENNEROUX	14
INTERVIEWS CHRISTOPHE BARBE ET PATRICK LAROUDIE	15

LES ASSOCIATIONS	16
------------------------	----

VIE ÉCONOMIQUE	21
----------------------	----

ÉTAT CIVIL	22
------------------	----

TRIBUNE	23
---------------	----

LE PALAIS Actualités

Bulletin municipal édité par la Ville du Palais-sur-Vienne
20 rue Jules Ferry - 87410 Le Palais-sur-Vienne
Tél. : 05 55 04 34 26 - E-mail : animations@lepalaisurviennne.fr
Directeur de la publication : Ludovic GÉRAUDIE
Création, conception, maquette : L'Agence.co
Rédaction : service animation-communication
Ville du Palais-sur-Vienne, l'Agence.co
Photos : service animation-communication
Ville du Palais-sur-Vienne.
Stéphane Bourdeix, BVL Architecture, Hélène Gauzentes,
Le Populaire du Centre
Impression : Fabrégue Imprimeur  2 900 exemplaires.

Édito



“

Chères Palaisiennes,
Chers Palaisiens

L'année 2020 a été marquée par un contexte de pandémie inédit à tous les égards. Notre vie quotidienne, nos entreprises, nos commerçants, nos secteurs associatifs et culturels ont subi de plein fouet les conséquences de cette crise majeure. Je mesure ainsi combien l'année passée a pu être difficile pour chacune et chacun d'entre vous.

2020 a également vu l'équipe municipale être renouvelée à l'issue d'élections qui se sont, là encore, déroulées de manière particulière. Maire depuis le mois de juillet, j'ai ainsi pu mesurer l'engagement sans faille des personnels municipaux qui n'ont eu de cesse de faire fonctionner l'ensemble des services publics communaux malgré des protocoles sanitaires évoluant après chaque annonce gouvernementale.

La nouvelle équipe municipale, quant à elle, est déjà pleinement impliquée dans la vie communale. Si 2020 a malheureusement connu un trop grand nombre d'annulation d'événements dans la commune, vos élus ont déjà de nombreuses idées pour rendre notre commune toujours plus attractive dans les mois à venir. Notre logo a déjà évolué, faisant référence à l'histoire communale pour que nous puissions nous projeter vers l'avenir en ayant des bases solides. Il sera prochainement décliné sur l'ensemble des équipements et véhicules communaux. Vos élus ont également lancé un certain nombre de chantiers dont l'aboutissement verra le jour au cours du mandat : chemins de randonnées, City Park, tranquillité publique, conseil municipal des enfants, comité des fêtes...

Les projets impliquant la Communauté Urbaine, ou d'autres partenaires, comme la sécurisation de l'entrée de ville entre le lycée Saint Exupéry et le Super U, la reconquête des friches Wattelez et Valdi et la réhabilitation de notre centre-ville font l'objet d'avancées administratives importantes. C'est un travail de l'ombre qui portera ses fruits prochainement, comme cela a été le cas pour le nouvel EHPAD, mis à l'honneur dans ce bulletin municipal. En effet, comme chaque projet d'ampleur, il aura fallu des années de travail pour que le chantier débute. Il faudra attendre 2022 pour que ce nouvel équipement, essentiel à la commune ouvre ses portes. Je tiens à saluer particulièrement les équipes qui ont porté ce dossier, en particulier Isabelle Briquet, sans qui ce nouvel établissement n'aurait pu voir le jour.

2021 débute donc dans l'incertitude bien sûr, puisque le virus et ses conséquences sont encore bien trop présents et pesant, mais les avancées médicales nous permettent d'envisager des jours meilleurs. A notre niveau, nous traçons des perspectives d'avenir tout en assurant chaque jour la poursuite de nos missions de service public.

Je vous souhaite, au nom de l'ensemble du conseil municipal et des agents de la commune, une heureuse année 2021, placée surtout sous le signe d'une bonne santé pour vous et celles et ceux qui vous sont chers.

Heureuse année 2021”

Ludovic GÉRAUDIE
Maire du Palais-sur-Vienne

Retour sur le Concours de Noël

Maisons décorées

Malgré la conjoncture difficile et pesante de cette crise sanitaire, la municipalité a décidé d'organiser un **concours des maisons illuminées et décorées**, à l'occasion des **fêtes de fin d'année**. Un moyen simple et efficace de mettre la ville en avant pour Noël et d'amener un peu de gaîté dans les foyers.

Ce concours était **ouvert à tous les Palaisiens propriétaires ou locataires** ainsi qu'aux commerces et entreprises participant donc à l'embellissement de la commune et à l'amélioration du cadre de vie de la ville.

Succès total de cette opération, car de nombreuses candidatures ont été reçues, même de la part des écoles comme Jean GIRAUDOUX et Aristide BRIAND. Notons aussi la participation de l'EHPAD et du centre de loisirs Palaisiens qui ont réalisés des **trophées artisanaux pour les gagnants** de chacune des catégories !



Maison & Jardin



Sapin de Noël



Commerces



Fenêtres et balcons



Sapin de Noël

Quelles étaient les catégories des concours ?

- Maisons ou jardins
- Fenêtres et balcons
- Commerces, bâtiments professionnels
- **Sapin de Noël** : catégorie réservée aux enfants entre 3 et 14 ans habitant ou scolarisés au Palais sur Vienne (limité à 1 par famille, même nom même adresse)

Comment s'est effectué le vote ?

La note finale sera la moyenne des notes des deux jurys ci-dessous (50% pour chaque jury).

Jury n° 1 : CONSEILLERS MUNICIPAUX (membres de la commission animation).

Jury n° 2 : LES PALAISIENS vote exclusivement par internet début janvier 2021.

Les résultats seront publiés fin janvier sur le site internet de la Mairie et sur Facebook.

A suivre donc !

Colis des aînés



En raison de la crise sanitaire, la ville du Palais sur Vienne a décidé de ne pas organiser cette année de repas des aînés. Mais pour garder une pensée pour nos doyens et faire perdurer la tradition, **la municipalité a souhaité conserver le colis offert aux aînés.**

+ de 700 colis de Noël ont ainsi été remis **aux aînés de + de 70 ans** par Monsieur le Maire, des élus et agents de la commune le **9 décembre** dernier à la salle Simone SIGNORET dans le respect des gestes barrières et la bonne humeur !

Colis des aînés - 9 décembre 2020



NOUVEAU

Ouverture de la Mairie
(service Etat civil) :
**le samedi matin de 9h30
à 12h00 sauf vacances
scolaires**



Remerciements aux bénévoles

La municipalité a tenu à **remercier l'ensemble des bénévoles** qui ont œuvré pendant le premier confinement (l'actualité sanitaire n'ayant pas permis le partage d'un moment de convivialité...).



Médiathèque "Jean Ferrat" Son fonctionnement face à la crise sanitaire



› Premier confinement

Lors du premier confinement, le besoin de lecture s'est fait cruellement sentir auprès de tous nos usagers. Pour pallier ce manque, nous avons opté pour un envoi quotidien de liens internet à tous nos lecteurs possédant une adresse mail. Au départ, ce service a été mis en place dans l'urgence, sans trop savoir pour combien de temps. Mais au fil des jours, les ressources étant suffisantes, nous avons pu créer des thématiques culturelles pour contenter le plus grand nombre de personnes. Un grand merci à tous nos lecteurs pour leurs nombreux messages chaleureux. Ces petits mots, pouvant paraître anodins, ont su nous encourager à poursuivre nos actions pendant tout le confinement.

• Juin - Mise en place du service de retrait :

Début juin, après trois semaines de préparation intensive, nous avons installé un service de retrait. Ce service a permis à chacun d'emprunter des documents et de venir les retirer à la Médiathèque. Grâce à notre catalogue en ligne, chaque usager a pu réserver de son domicile via son compte personnel. Nous avons aussi donné la possibilité de réserver par courriel ou par téléphone. Il était essentiel de maintenir un lien social et de continuer à dispenser nos conseils.

• Août - Réouverture de la médiathèque!!



› Second confinement

Le 28 octobre, Le Président de la République annonçait un second confinement, avec la fermeture des Bibliothèques, tout en donnant la possibilité de proposer un service de retrait.

Avant la fermeture de notre établissement, nous avons décidé d'ouvrir exceptionnellement nos locaux le jeudi après-midi (habituellement jour de fermeture) pour permettre à tous « de faire le plein de documents ». Vous avez été nombreux, au rendez-vous, plus de 80 personnes dans l'après-midi !

Dès le mardi 3 novembre, nous avons remis en place le service de retrait. Cette fois, tout a été plus simple et plus rapide, le service de retrait ayant été maintenu, même après la réouverture de la Médiathèque, au mois d'août. Ainsi, immédiatement tous nos usagers ont pu emprunter. Les demandes ont été extrêmement nombreuses, nous tenons, là encore, à remercier nos usagers pour leur confiance. Nous avons eu l'idée de proposer des « pochettes surprises », nous n'avions pas estimé que ce nouveau service pourrait rencontrer un tel succès, plus de 50 pochettes en une semaine ! Il est vrai, que nous sommes tous attirés par des couleurs, des images propres à nos goûts personnels. Par conséquent, chacun va naturellement vers le même type de livre. Grâce à notre expérience et nos connaissances éditoriales nous pouvons faire découvrir d'autres univers. Notre catalogue de documents est très vaste et pour nous c'est un réel plaisir de partager nos coups de ♥ avec le public.

Depuis la dernière réouverture de la Médiathèque en date du 1^{er} décembre 2020, nous proposons toujours le service de retrait ainsi que les pochettes surprises, pour les petits comme pour les grands.



CHANGEMENT D'HORAIRE

Depuis le 1^{er} décembre 2020, de 17 heures d'ouverture hebdomadaire nous avons le plaisir de vous proposer 21 heures. Désormais, les horaires restent identiques toute l'année. Vous bénéficiez d'un matin supplémentaire, avec le vendredi. La Médiathèque Municipale « Jean Ferrat » est une des rares structures de la couronne de Limoges à fermer les soirs de semaine à 18 h 30, un atout supplémentaire pour ceux qui travaillent et rentrent à leur domicile.

Nous espérons que 2021 soit plus léger. Ce qui est certain c'est que la Médiathèque Municipale va poursuivre ses actions pour continuer à servir au mieux chacun d'entre vous. Dans l'espoir de vous retrouver prochainement dans nos rayons pour de belles découvertes. Très belle année 2021 à vous tous, de la part de toute l'équipe de la Médiathèque.

NOUVEAUX HORAIRES :

- Mardi : 14h00 à 18h30
- Mercredi et vendredi :
10h00 à 12h00 – 14h00 à 18h30
- Jeudi : Fermé
- Samedi : 10h00 à 12h00 – 14h00 à 16h30

Mesures indispensables pour la sécurité de tous

Tous les documents restitués par nos usagers sont systématiquement mis en quarantaine, pour une durée de cinq jours. Après ce délai, chaque document est soigneusement désinfecté à l'aide de tampons de coton et d'une solution d'alcool à 70 %.

Notre hall d'accueil est devenu le lieu incontournable, pour le dépôt de vos documents et pour le retrait de vos réservations.

Pour entrer dans nos locaux : le port du masque est obligatoire à partir de 6 ans ainsi que le lavage des mains. Tout est pensé pour la sécurité de chacun.



Les travaux et aménagements

► En avant les travaux dans les écoles!

Pendant que les enfants profitent de leurs vacances, des petites mains s'affairent pour réaliser des travaux dans leurs écoles.

Pour l'école Jean Giraudoux élémentaire une nouvelle porte d'entrée a été mise en place pour respecter les normes d'accessibilité.



► Travaux Hall des sports Marchessoux

Le confinement a permis de réaliser des travaux de rénovation des bâtiments sportifs dont la Halle des sports Paul Marchessoux.



Pour l'école Jules Ferry, la création d'une classe de CE2 a été effectuée ainsi que le rafraîchissement en peinture du couloir de l'élémentaire.



Un remplacement des bancs en chaises dans le réfectoire a vu le jour fin novembre.



Pour l'école Aristide Briand, des plaques anti-bruit ont été installées dans le réfectoire pour le plaisir des oreilles.



► Plantation d'arbres fruitiers à la Garenne du Parc, avenue Aristide BRIAND

Les espaces verts ont engagé des travaux de plantation suite aux abatages réalisés en 2019.

- 25 arbres fruitiers.
- 29 arbustes à petits fruits ont ainsi été plantés.



Centre de loisirs

On bouge malgré tout à l'ALSH !

Un été pas totalement comme les autres.

Cet été malgré un contexte particulier avec la pandémie, l'équipe d'animation s'est réorganisée pour faire passer un été fort de propositions.

En effet malgré un protocole assez conséquent et contraignant, les enfants ont pu malgré tout passer juillet-août en toute quiétude. Un accueil en deux lieux a été organisé pour éviter au mieux le brassage des petits et des grands. L'équipe de direction avait pris soin de limiter les déplacements.



Néanmoins faute de sortie, des intervenants comme la **ludothèque** de l'association La marelle limousine, et l'association **Foop's Skate Club** (skateboard) sont venues au centre.



Des **nouveaux jeux de sociétés** et des **jeux extérieurs** sont venus égayer l'été. Enfin, une sortie au **Laser Games** de Limoges a été organisée pour le groupe des 9-12 ans avec un transport STCL.

C'est reparti pour les mercredis

Le groupe des Titous (- 6 ans)

a pour projet de s'amuser au fil des saisons et des fêtes traditionnelles. Ils ont aussi commencé une correspondance avec la mystérieuse sorcière Patapoum qui se loge dans le bois du Chatenet. Une sorcière proche de la nature qui réserve des surprises à chaque visite des enfants.



Les Titous en rando!

Les 6-8 ans ou les ARTistes,

sont repartis cette année encore pour faire du bricolage en tout genre pour leur plus grand plaisir. Des nombreuses créations pour embellir l'ALSH.



Les créatifs!

Les 9-12 ans ont monté un projet sur la musique dans tout son état (fabrication d'instruments avec de la récup, cup-song ...), et ont pu bénéficier d'un cours d'expression corporelle sur les émotions par la professeure de danse municipale Madame FEDJER SARRAZIN.



La crèche les Petits Pirates!

Depuis plusieurs années, l'Établissement d'Accueil du Jeune Enfant Les Petits Pirates, géré par la Mutualité Française Limousine, s'inspire de la pédagogie Montessori pour développer de nouveaux matériels et espaces de jeux pour la vingtaine d'enfants accueillis. Cette méthode éducative, créée par Maria Montessori, médecin italien, en 1907, a pour objectif de favoriser la confiance en soi et l'autonomie de l'enfant, tout en lui permettant d'évoluer à son propre rythme et en toute liberté.

En 2015, les professionnels de la structure ont mis en place l'espace « Aide-moi à faire seul », dans la salle de vie, où la diversité des jeux a été développée : transvasement, jeux sensoriels, de motricité fine, de logique... Six colliers, à disposition des enfants à l'entrée de l'espace, permettent d'y accéder. Quand il n'y a plus de collier disponible, l'espace est alors complet. L'enfant choisit ensuite le jeu de son choix et le range quand il a terminé. Lorsqu'il souhaite sortir, il repose le collier et quitte l'espace, un autre enfant peut alors prendre sa place. Tous les matins, de 9h30 à 11h, les professionnels s'occupent d'animer cet espace. Leur rôle est d'observer les enfants, de les laisser vaquer à leurs activités, tout en restant en alerte s'ils ont besoin. Lorsqu'un enfant découvre une nouvelle activité, un professionnel lui montre comment il doit faire, sans parler, juste avec des gestes et des regards, puis l'enfant prend le relais. Les progrès et difficultés rencontrés sont ensuite expliqués aux familles, afin de bien comprendre les besoins de chacun et de réfléchir à d'autres propositions éducatives.

Face à l'engouement des enfants pour cet espace, un second a été mis en place dans un des trois dortoirs de la structure.



École Jean Giraudoux : Rencontres sportives à domicile

“

Tous les élèves de l'école élémentaire Jean Giraudoux, du CP au CM2, ont participé à des « rencontres sportives à domicile ».

Celles-ci étaient proposées par l'USEP (Union Sportive de l'Enseignement du Premier degré).

Les enfants de chaque classe ont pu pratiquer des activités sportives sur plusieurs ateliers, animés par leur enseignante et l'animateur USEP.

Journée très riche et très appréciée de tous. Merci l'USEP !

”



Chers amis de notre
commune jumelée,
la belle commune du
Palais-sur-Vienne !



“

Quelle année que celle que nous laissons enfin derrière nous...

Nous étions tous d'avis que le début d'une nouvelle décennie ne pouvait pas mieux commencer – puis c'est la première vague de la pandémie qui nous a atteints de plein fouet, suivie d'une seconde vague. Un véritable marasme s'est installé partout dans nos pays et nos vies respectives se sont presque complètement arrêtées. Mais je suis persuadé du fait que nous sommes capables de nous relever de cette situation.

Et c'est de tout cœur que je viens vous souhaiter un joyeux Noël, un réveillon de la Saint Sylvestre dans le calme et la quiétude et une bonne Nouvelle Année 2021, pleine de paix, de succès, mais surtout de bonne santé, accompagnée de la bénédiction de Dieu.

Nous nous réjouissons dès à présent de notre prochain voyage au Palais-sur-Vienne ou de votre prochaine visite à Cadolzburg, lorsque nous nous retrouverons tous d'un côté ou de l'autre de la frontière. Même si nos échanges sont limités actuellement et si nous communiquons uniquement de loin, nos salutations viennent du fond du cœur.

Nous vous souhaitons à tous de joyeuses fêtes de Noël et vous envoyons dès à présent nos meilleurs vœux de bonheur, de joie et surtout de santé pour l'année 2021.

Au plaisir de vous revoir tous bientôt, chers amis, avec mes meilleures salutations. ”

Bernd OBST
Maire de la commune de Cadolzburg



Construction de la nouvelle résidence Puy Martin

Le futur EHPAD (établissement d'hébergement pour personnes âgées dépendantes) du Palais-sur-Vienne : la résidence PUY MARTIN.

Le projet architectural de l'EHPAD du Palais-sur-Vienne consiste en la **reconstruction de l'établissement d'une capacité de 140 lits.**

Il a pour objectif non seulement de proposer un **hébergement adapté** à la population âgée vieillissante mais aussi de répondre à **l'évolution des besoins** de cette population.

Ainsi, au-delà de l'hébergement permanent classique, le nouvel établissement développera d'autres formules d'hébergement :

- Des accueils séquentiels (3 lits d'accueil de nuit, 10 lits d'hébergement temporaire).
- Deux unités de prise en charge spécifique dédiées Alzheimer entièrement sécurisées.
- Un pôle d'activités et de soins adaptés permettant aux résidents hébergés présentant des troubles cognitifs en début d'évolution de pouvoir bénéficier d'un accompagnement thérapeutique au cours de la journée.

Son architecture se veut **sobre**, en harmonie avec la lumière et la nature et **fonctionnelle** permettant une distribution simple et claire des flux. Les locaux sont pensés et conçus dans un **style hôtelier** alliant **espace de vie et espace privé, personnalisable et fonctionnel.**

Des espaces extérieurs composés tantôt de **jardins accessibles de plain pied** tantôt de **jardins terrasse** pour les unités de prise en charge spécifiques se veulent à la fois sécuritaires (prévention des chutes) et occupationnels (parcours de déambulation, pergolas, espace de sérénité, tonnelles...) favorisant ainsi **l'envie pour le résident d'aller s'y promener.**

Une attention particulière est portée à **l'aménagement de la chambre**, espace intime pour **se reposer, faire réaliser ses soins** et y **retrouver ses proches**. Entièrement pensée autour du résident, elle intègre tous ses besoins quelque soit son niveau d'**autonomie physique ou psycho-comportementale.**

Les travaux d'aménagement préparatoires à la construction de cet établissement ont été réalisés il y a quelques mois et le **chantier a repris dès Juillet 2020.**

La livraison prévisionnelle du bâtiment est prévue au cours du deuxième semestre 2022.



Plan général

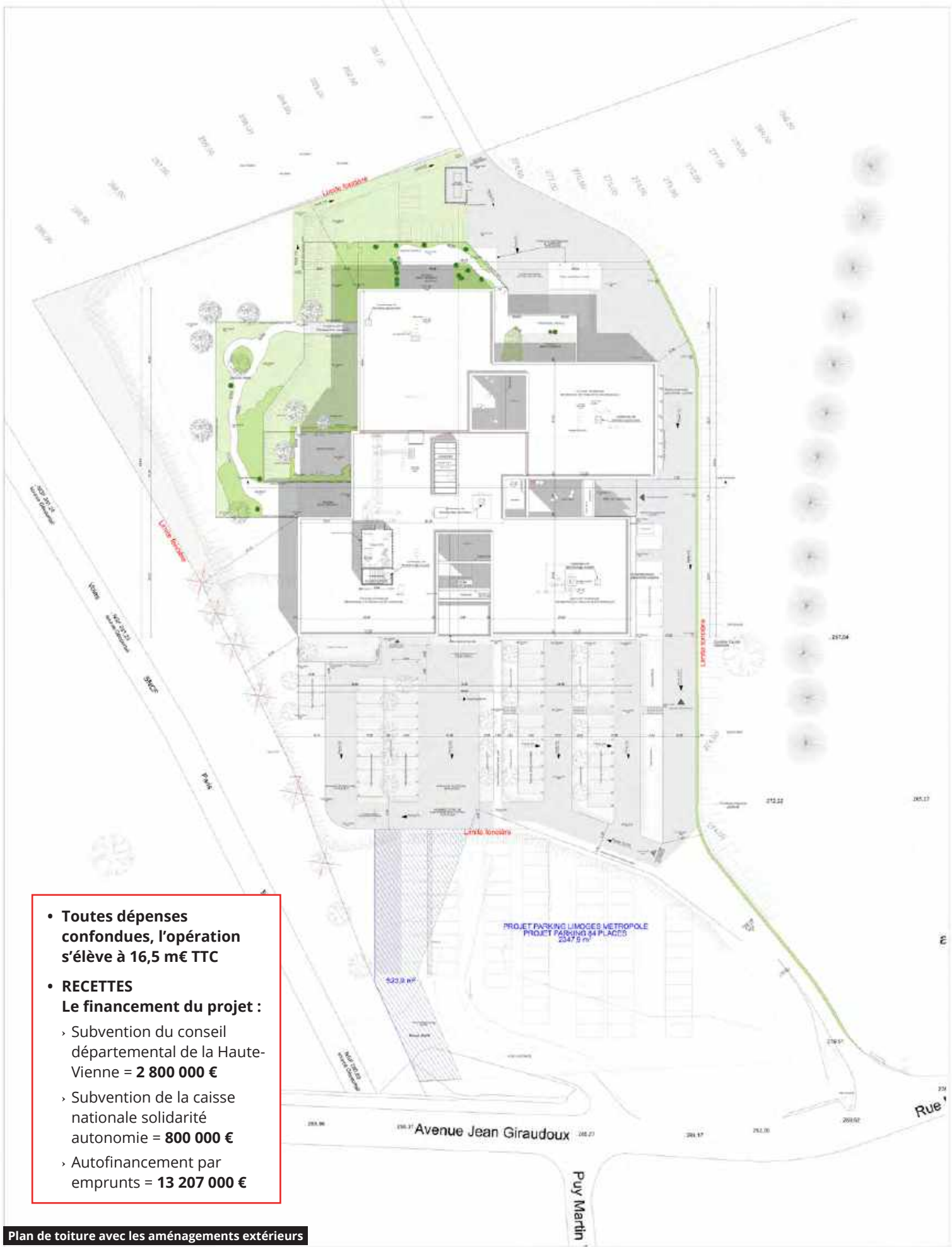
extérieur et intérieur



Vue extérieure du projet



Vue intérieure du projet



- **Toutes dépenses confondues, l'opération s'élève à 16,5 m€ TTC**
- **RECETTES**
Le financement du projet :
 - › Subvention du conseil départemental de la Haute-Vienne = **2 800 000 €**
 - › Subvention de la caisse nationale solidarité autonomie = **800 000 €**
 - › Autofinancement par emprunts = **13 207 000 €**

Plan de toiture avec les aménagements extérieurs



Interviews

Directeur EHPAD David PENNEROUX

Nouveau directeur de cet EHPAD pouvez-vous vous présenter ?

David PENNEROUX, je suis nommé depuis le 31 décembre 2020 directeur de l'EHPAD Puy Martin du Palais sur Vienne. J'occupe la même fonction au sein de l'EHPAD La Valoine à Feytiat, puisque les 2 établissements sont en direction commune.

Jusqu'au 30 décembre dernier, j'ai occupé les mêmes fonctions sur les EHPAD de Châlus et de Nexon pendant plus de 5 ans.

La totalité de mon parcours professionnel se déroule dans la fonction publique hospitalière, riche d'établissements de tailles diverses, de secteurs d'activité variés et dans des fonctions différentes (ressources humaines, finances,...) avant d'accéder à celle de directeur d'établissement sanitaire, social et médico-social en 2015.

J'ai débuté ma carrière dans le département de l'Indre, d'où je suis originaire, au sein d'un établissement pour adultes handicapés de 1998 à 2001. A la faveur d'une mutation, j'ai ensuite travaillé à l'institut médico éducatif des Bayles à Isle de 2001 à 2004, date à laquelle j'ai rejoint la direction des finances du CHU de Limoges jusqu'en 2015.

J'ai aujourd'hui 48 ans, je suis marié et père de deux enfants.

Pourquoi un nouvel EHPAD ?

En dehors de ses obligations réglementaires, un EHPAD doit répondre aujourd'hui à plusieurs objectifs que ne remplit plus le bâtiment actuel.

Le premier de ces objectifs est d'assurer un accueil et un confort moderne à nos aînés, avec des espaces privés et communs adaptés à l'avancée en âge, aux pathologies et à la perte d'autonomie.

L'établissement va donc proposer une offre de services plus complète avec la création de deux unités dites Alzheimer de 12 places chacune, un pôle d'activités et de soins adaptés (PASA), 10 places d'hébergement temporaire, 3 places d'accueil de nuit Alzheimer. Au total, l'établissement comptera 140 lits et places.

Le second objectif répond en miroir au premier, c'est celui d'améliorer les conditions de travail des professionnels.

L'atteinte de ces deux objectifs et la qualité architecturale du nouveau bâtiment permettent d'aller vers la qualité de prise en charge et d'accueil que nous souhaitons.

Quid de l'ancien EHPAD ?

Quand on lance un projet de travaux, qui plus est avec une augmentation de capacité, la question se pose toujours entre une restructuration du site avec une extension et une construction neuve. En termes de durée de travaux, de continuité de l'activité de l'établissement et en termes financiers, la reconstruction est souvent privilégiée. Et en effet, avec la reconstruction, l'EHPAD étant propriétaire des murs, la question du devenir du bâtiment existant se pose de manière prégnante.

Nous avons déjà évoqué ce sujet avec M. Le Maire. Un avis du Domaine sur la valeur vénale du bâtiment est attendu prochainement.

Le cadre est très agréable et le site est bien desservi, la surface est importante, ce sont des atouts importants.

Plusieurs pistes sont explorées, mais à ce jour, il n'y a rien de concret.

En tout état de cause, le bâtiment devra être sécurisé et entretenu à minima à l'issue du déménagement et dans l'attente de son devenir.

Comment allez-vous procéder au transfert des résidents ?

C'est un défi humain et logistique important. Même si la distance est faible entre les deux sites, un déménagement comme celui-ci se prépare plusieurs mois à l'avance. C'est un sujet que nous allons rapidement travailler en équipe et qui va nous occuper jusqu'à l'ouverture du nouveau site. Nous avons quelques idées, mais il faut aussi se servir des retours d'expériences d'établissements qui ont déjà réalisé ce type d'opération.

La communication auprès des résidents et des familles sera également importante afin de rassurer tout le monde sur le déroulé des opérations.

En parallèle du déménagement, nous devons travailler sur la montée en charge des capacités d'accueil et engager des recrutements supplémentaires.





Premier adjoint Christophe BARBE

Quel a été le rôle de la commune dans la création de ce nouvel EHPAD ?

La Commune du Palais sur Vienne a accompagné l'EHPAD dans la recherche de terrain, susceptible d'accueillir la future structure. A cet effet, nous avons fait plusieurs propositions, en tenant comptes des critères proposés par l'EHPAD. Après plusieurs propositions de site, le site du Mas a été sélectionnée par l'EHPAD, pour accueillir le futur bâtiment. Ce site, présente de nombreux avantages, dont la proximité

avec le centre bourg, et s'intégrera dans le projet de renouvellement urbain du centre bourg.

La commune a modifié les règles d'urbanisme sur ce site, afin de pouvoir accueillir cette structure. Nous avons également cédé ces terrains communaux, à un tarif avantageux après estimation des domaines, afin de faciliter le projet.

La commune s'est également portée caution de l'EHPAD pour l'emprunt réalisé pour la construction du bâtiment.

Enfin, nous avons un rôle de facilitateur, afin d'accompagner l'équipe dans ce projet d'ampleur à l'échelle de la commune.



BVL architecture Patrick LAROUDE

En quoi ce nouvel EHPAD se distingue t'il des autres ?

C'est un EHPAD novateur, premier établissement neuf pour personnes dépendantes qui n'utilisera pas le système de désenfumage mécanique classique, remplacé par une nouvelle technique de Sécurité Incendie, plus sûre et efficace, type « brouillard d'eau », élaboré en collaboration avec le SDIS de Limoges.

La mise en place de cette nouvelle technologie nous a permis d'élaborer une conception d'EHPAD tout à fait originale.

Celui-ci est organisé autour d'une partie centrale qui s'élève sur 3 niveaux et dans lequel sera positionné en son centre, au RDC, un jardin d'intérieur.

Les unités d'hébergement se développeront autour de cet espace central en « étoile » et constitueront des unités à échelle humaine reliées entre elles par des passerelles.

Une des particularités de ce projet, est qu'il s'inscrit sur un site à forte déclivité, ce qui nous a permis d'encastrement l'ensemble des fonctions logistiques dans le terrain naturel.

(BVL Architecture est Architecte Mandataire, et associé à Architectes Associés pour cette opération)



Les associations du Palais-sur-Vienne

AMICALE DES AMIS DE LA PRADE

Association dont le but est d'organiser la pêche en étang, de gérer celui-ci sur le plan piscicole et d'organiser des activités de partage et de convivialité. L'étang se situe sur la RD 39, sur la commune de St Priest Taurion, entre Les Bardys et Cassepierre. L'association est constituée d'une cinquantaine d'actionnaires.

Plusieurs activités sont proposées autour de ce site, à savoir

- > Assemblée générale et repas d'hiver en décembre,
- > Empoisonnement en décembre,
- > Débroussaillage + ouverture pêche en avril,
- > Concours de pêche + repas en mai,
- > Pêche de nuit et repas d'été en juin,
- > Enduro carpes (48 h) en juillet,
- > Concours de pêche et repas d'automne en septembre,
- > Fermeture pêche début novembre,
- > Possibilité de pêcher le carnassier les week-ends de novembre,
- > Voir possibilité de vidanger l'étang.

Contacts :

- > BAULAIN Paul - 06 30 38 13 70
- > LEBLOIS Jean-Michel - 06 80 58 66 77
- > LAGARDE Marc - 06 74 81 39 39
- > RICOUX Christophe - 06 31 58 72 47



35 ans d'existence et 120 fidèles adhérents. Nous savons que beaucoup de retraités « bougent » différemment, mais comment se réunir si certains ne viennent pas nous rejoindre ? Nous continuons avec plaisir nos activités tout en ayant besoin d'un autre regard sur notre amicale qui reste vivante et joyeuse, en accueillant avec bienveillance tout nouvel adhérent retraité.

Quelques mots-clés de notre amicale : **SOLIDARITÉ - EMPATHIE - ÉCOUTE - ÉCHANGE - GÉNÉROSITÉ et... AMITIÉ**

Contact :

> HANGOUËT Ginette - 06 81 21 81 16

ESPERANCE DU PALAIS

L'Espérance du Palais est une association d'éducation populaire affiliée à la Fédération Sportive et Culturelle de France (FSCF) et propose diverses activités à tout public dans le respect de chacun, dans ses idées et ses possibilités physiques.

Les activités sont surtout des sections sportives dont la gymnastique artistique féminine et masculine, les mini poussines, l'éveil de l'enfant, le tennis de table, le tir à l'arc. Les activités culturelles sont la danse Country et le « Scrabble ».

La section gymnastique se compose de la section mini poussines ou mini poussins, de la section gymnastique masculine et de la gymnastique féminine. Les mini poussines ou mini poussins sont des enfants de 5 ans qui ne peuvent pas encore faire les compétitions mais qui s'entraînent comme les autres

et pratiquent tous les agrès. Les garçons s'entraînent en même temps que les filles mais avec un entraîneur à leur disposition. La section gymnastique (féminine et masculine) se compose de jeunes de plus de 6 ans et font toutes les compétitions départementales, régionales et nationales. Elles sont encadrées par des monitrices ayant au minimum leur premier niveau d'entraîneur et selon leur âge sont répertoriées dans leur catégorie : filles âgées de 06 ans à 10 ans sont des poussines, les filles âgées de 11 ans à 14 ans sont des jeunes et l'autre catégorie est appelée aînées. Cette année 2020 l'Espérance comptait une centaine de gymnastes dans son effectif et avait commencé l'année par une belle compétition. Nos gymnastes féminines avaient réussi à passer les premiers tours de la Coupe Nationale et se sont déplacées à DAX. Elles étaient quatre avec leur monitrice Elodie sélectionnées en demi finale : Lola - Léna benjamins, Julie minime et Awenna junior. Une première pour le club d'avoir un 100% qualifié. De plus, Lola a obtenu les points et s'est qualifiée à la finale des coupes nationales à AIRE SUR L'ADOUR (compétition annulée en raison du confinement). Elle faisait partie du top 25 de la Fédération. Sinon lors des demies finales nous avons aussi eu un 100% de qualifié au Fédéral Individuel à PLOUFRAGAN mais compétition annulée en raison du confinement. C'était également une première pour le club depuis presque 10 ans d'avoir quatre gymnastes qualifiées. Le grand nombre d'adhérents nous avait aussi donné envie de participer au Fédéral Jeunes avec deux équipes de 12 gymnastes. Cela aurait été inédit pour l'Espérance et un grand week-end sportif pour nos jeunes en se déplaçant à BRUZ. Nous espérons juste le repousser d'une saison.

La section «EVEIL DE L'ENFANT» s'est fortement développée cette année. Nous avons des enfants de 2 ans et demi jusqu'à 5 ans qui tous les samedis matin se retrouvent pour faire une séance de motricité dans les anciens locaux de l'Ecole Ste Marguerite Marie. Ces petits et petites font de la motricité, un peu de gymnastique et se détendent à travers diverses activités culturelles qu'on peut proposer. Nous avons signé avec la mairie une convention pour une animation d'un atelier « motricité » pour les enfants de la commune. Une fois par mois les enfants et les assistantes maternelles se retrouvent pour une demi-heure dans les locaux de l'Espérance. Ceci est fortement apprécié par tout le monde et nous espérons poursuivre cette convention durant les prochaines saisons.



L'AVIRON CLUB DU PALAIS

Venez rejoindre l'Aviron Club du Palais, ouvert tout au long de l'année, pour découvrir l'exceptionnel site de la Base Nautique du Palais. L'aviron de rivière est une activité récréative, sportive et de santé, qui mobilise l'ensemble du corps. (Non, l'aviron ne développe pas que les bras!) Dans une ambiance chaleureuse et conviviale, vous profiterez de la nature autrement en éprouvant le plaisir de la glisse au ras de l'eau. L'aviron, à la portée de tous, se pratique à tout âge, dans une grande variété d'embarcations, individuelles et collectives (deux et quatre rameurs). Les différentes embarcations disponibles s'adaptent aux rameurs débutants jusqu'aux plus expérimentés. Vous pourrez prendre le temps de vous laisser séduire par cette activité en la testant gratuitement sur 2 ou 3 séances. Les bénévoles du club accueillent les rameurs le dimanche de 9h30 à 12h.

Contact :

> PICARD Maryse - 06 95 62 23 34



L'AMICALE DES RETRAITES

Mais que font-ils donc ces retraités à se réunir, tous les 15 jours le mardi après-midi, à part jouer ?

Pour le plaisir de tous, ils organisent des repas dansants, font des sorties-découvertes en car pour la journée. Les rencontres festives sont primordiales pour continuer à vivre ensemble, mais la réflexion sur des sujets qui touchent à notre quotidien est aussi importante. Pour cela, nous faisons appel à des personnes compétentes (UFC QUE CHOISIR pour l'alimentaire, LIMOGES-METROPOLE, pour mieux trier nos déchets -annulé pour cause COVID-). Nous avons créé une mini bibliothèque où chacun peut se servir (dons des amicalistes, de livres et autres revues)

Quelques adhérentes tricotent des bonnets et chaussons pour des prématurés (solidarité). Nous organisons un loto chaque année (beaucoup de travail, mais équipe bien rodée).

Durant les confinements, regroupement de commandes pour livraison de repas d'un restaurateur (solidarité). Le projet de sorties culturelles a été avorté pour cause sanitaire.

La section tennis de table se compose de plusieurs équipes et joue en championnat départemental et régional. Les entraînements se passent à la salle Jean Varnoux selon l'âge et le niveau. Les matchs sont les vendredis soir toujours dans la même salle. Les mercredis après midi un jeune entraîneur prêté par le comité départemental se déplace pour coacher nos plus jeunes adhérents.

La section tir à l'arc a vu cette année augmenter ses effectifs par des jeunes gens qui viennent s'entraîner les lundis soir et samedi matin au gymnase Paul Marchessou. L'Espérance n'a pu organiser le championnat national d'hiver de tir à l'arc que nous programmons toujours en février/mars au gymnase.



La section Country composée de femmes et d'hommes férus de cette discipline se retrouve tous les jeudis soir à la salle Jean Varnoux et se déplace souvent les samedis soir pour les bals country organisés par les différents clubs de la région. Tous les ans au mois de janvier l'Espérance organise son bal dans la salle des fêtes Gérard Philipe et l'ambiance est folklorique et joyeuse.

La section scrabble se retrouve tous les jeudis dans les anciens locaux de l'école Sainte Marguerite Marie. Les personnes passent leur après midi à se creuser les méninges dans une ambiance décontractée.

En raison de cette pandémie, l'Espérance du Palais n'a pu organiser toutes ces manifestations mais reste quand même à l'écoute des jeunes en leur proposant des séances par le biais des visioconférences organisées par les monitrices plusieurs fois par semaine avec des différents groupes. Des défis leur sont également proposés. Notre site internet est tenu à jour et vous pouvez le consulter à tout moment.

La devise de notre fédération :

«Révéler la passion qui vous anime»

Contact :

> Tél. : 05 55 35 99 40

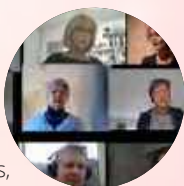
> E-mail : esperance.palais@gmail.com

> esperancepalais.wordpress.com

CHORALE MELODIA

Que le temps du chant vienne !

2020 sera une année sombre pour toutes celles et ceux qui comme les choristes vivent leur passion dans le partage et l'émotion collective. Le Bureau avait pourtant tout fait pour que nous puissions, dans le respect le plus strict des mesures sanitaires, poursuivre notre activité. La frustration qui s'est prolongée récemment est forte et affecte chacune et chacun d'entre nous. Elle avive notre désir de retrouver la normalité au plus vite. Ce fâcheux épisode nous montre à quel point les activités culturelles et de loisirs nous sont précieuses et indispensables.



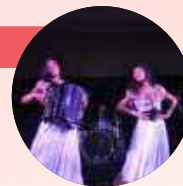
Nous saluons les efforts de Corinne, notre chef de chœur, pour garder le contact à l'aide de la visio ainsi que la transmission de son Padlet. Nous sommes peu nombreux à participer pour des raisons diverses souvent techniques, mais cela maintient des liens et consolide la volonté de poursuivre notre aventure musicale.

Une vidéo a pu être réalisée, une autre est en préparation. Gageons que nous serons assez nombreux pour une réalisation à la hauteur de nos espérances.

Vivement une reprise que nous souhaitons très proche. Les associations sont en péril. Nous voulons poursuivre notre parcours jalonné de très bons moments musicaux et cordiaux. Nous avons hâte également de retrouver le public indispensable à l'accomplissement de notre plaisir de chanter.

L'AMICALE DES BOUÉRADOURS

Le confinement a-t-il pu détruire des amitiés sur nos relations amicales dans cette période si particulière ?



Le temps et de la proximité sont deux éléments clés pour construire une relation d'amitié. Lors du confinement lié à la COVID 19, les possibilités de rencontrer nos amis(es) en chair et en os ont été grandement limitées. Cette situation a pu avoir des répercussions sur nos liens d'amitié.

Si une véritable amitié met du temps à se construire, elle peut en revanche se détériorer très rapidement. Pour prospérer, une relation amicale nécessite deux ingrédients primordiaux : du temps et de la proximité physique. Or le confinement a mis à mal ces deux facteurs.

Le temps

Pour maintenir l'amitié nous devons voir des gens aussi souvent que possible pour maintenir cette amitié. Le confinement a pu avoir comme effet de s'éloigner de certaines relations habituelles, tout en tissant, peut-être, de nouveaux liens avec de nouvelles personnes de notre rue ou de notre quartier.

La proximité

Pas de panique toutefois, puisque du moment que la séparation physique est temporaire, les amitiés les plus solides devraient rester intactes. Pendant cette période difficile, les gens utilisent des modes de communication numériques pour répondre à leurs besoins sociaux, mais ils en sont moins satisfaits que les contacts en face à face. Il n'y a vraiment que les contacts humains qui aident l'amitié.

Le fait, également, de l'absence de contact physique et du fait de trouver "bizarre" et "pas normal" de rester aussi longtemps sans se toucher, a dû gêner certaines personnes.

L'Amicale

En ce qui concerne l'Amicale des Bouéradours du Palais, l'année 2020 restera l'année « sans » :

- Sans journée des Bouéradours
- Sans sortie à Lascaux
- Sans thé dansant

La seule rencontre entre les membres Bouéradours fut la soirée des Bosseurs de début Janvier.

Nous rendons hommage à Marcel, un Bouéradour de la première heure qui a beaucoup œuvré pour notre association, et qui, hélas, nous a quitté.

Espérons que cette pandémie trouve l'accalmie souhaitée. En attendant, respectons les gestes barrière. Il en va de notre santé. Ne prenons aucun de risque.

Je souhaite que 2021 soit l'année des nouvelles et fortes amitiés

Un message pour tous pour 2021 : PRENEZ SOIN DE VOUS.

FNACA

Le Président Jean-Claude CHAMBRAUD adresse à tous les adhérents et adhérentes de la FNACA ainsi qu'aux membres bienfaiteurs et leurs familles ses meilleurs et sincères vœux de bonheur et de santé pour l'année 2021 qui débute malgré la COVID 19 qui est toujours présente. Restez très vigilants.

J'espère que nous pourrons reprendre nos activités rapidement pour passer d'agréables moments.

Encore une fois, je vous souhaite une excellente santé !

CYCLO CLUB PALAISIEEN

«Le Cyclo Club Palaisien : un club dynamique et... Solidaire»



Cette année 2020 aura été un «cauchemar» pour toutes et tous avec cette pandémie qui a touché de nombreux foyers haut viennois.. Le Cyclo Club Palaisien, privé de pratiquer son sport favori : le cyclotourisme (pas d'épreuves Ufolep) a essayé malgré tout de poursuivre ses actions de solidarité entre membres d'abord (déménagement, débroussaillage, travaux divers...) mais aussi envers des restaurants en difficulté en cette période (Le Marrakech, L'Irlandais). Malgré tout, le CCP était présent lors de diverses organisations cyclistes traversant le département : tour du Limousin, tour de France (voir photo). Élément festif remarqué, la soirée théâtrale organisée au profit de l'Amicale des Donneurs de Sang Bénévoles du Palais sur Vienne de Janvier 2020 avait fait le plein... Tout comme le vide dressing du début mars. Le CCP a aussi participé (fin janvier) à «Scène ouverte» une manifestation organisée par la Municipalité.

Si vous voulez pratiquer le cyclotourisme dans un club sympa, convivial, solidaire et dans la bonne humeur... Rejoignez le CCP.

Le Cyclo Club Palaisien vous souhaite une bonne et heureuse année 2021, surtout une TRÈS TRÈS bonne santé» et sera ravi de vous accueillir sur ses diverses organisations 2021.

Contacts :

> 06 07 65 16 79 / 06 89 83 53 78 / 06 25 72 88 77
> cycloclubpalaisien.clubeo.com

L'AMICALE DES DONNEURS DE SANG

LES DONNEURS SONT AU RENDEZ-VOUS



Le mardi 24 novembre l'Amicale des Donneurs de Sang Bénévoles a tenu la dernière collecte de sang total de l'année. Malgré le confinement les donateurs se sont déplacés nombreux : 60 poches ont pu être prélevées.

L'année 2020 se termine avec un record de poches prélevées, soit 356 au total pour 385 personnes présentées (après un examen médical sur place, des personnes ne peuvent pas donner suite à une pathologie ou autre cause qui les exclut temporairement du don de sang)

Certaines collectes se sont déroulées avec prise de rendez-vous, mais toujours avec port du masque obligatoire, gel hydroalcoolique à disposition, désinfection, sens de circulation, collation individuelle et par deux fois il ne fallait pas oublier l'attestation de dérogation.

Un énorme « MERCI » à tous les donateurs tout au long de cette année 2020 si particulière qui ont répondu présent même pendant les confinements et malgré les contraintes.

Ces collectes ne peuvent pas s'organiser sans l'Établissement Français du Sang bien sûr, mais aussi avec la municipalité et son personnel mais également avec des bénévoles.

L'Amicale a été créée le 27 octobre 1995 et aurait pu fêter ses 25 ans d'existence. La présidence a été tenue par Bernard DUMAS jusqu'au 1^{er} octobre 2010. Une pensée à la famille de Bernard DUMAS qui est décédé le 20 décembre dernier, pharmacien de très nombreuses années au Palais sur Vienne. À partir de 2010, Jean-Marie TEXONNIERE l'a remplacé et assure toujours aujourd'hui cette fonction, et 10 bénévoles l'accompagnent dans cette tâche.

Le bénévolat c'est quoi ? C'est donner de son temps libre à une action que nous voulons encourager et qui nous intéresse. Donner à autrui de l'aide, son énergie, ses compétences et sans rémunération.

L'Amicale des Donneurs est prête à recevoir des personnes qui voudraient s'engager pour cette cause. **Les prochaines collectes en 2021 auront lieu : les 22 janvier, 24 mars, 25 mai, 29 juillet, 1^{er} octobre et 26 novembre.**

Contact :

> TEXONNIÈRE Jean-Marie - 06 15 81 27 75
> 05 55 35 68 63

L'AMICALE LAÏQUE DU PALAIS SUR VIENNE

VOUS PRÉSENTE SES MEILLEURS VŒUX POUR 2021

La pandémie de COVID19 a interrompu nos activités au 3^e trimestre et en novembre 2020, nous privant tous de sport et surtout, de nos moments de détente, de rencontre amicale et d'échange. Malgré tout, avec ou sans protocole et gestes barrière, nous sommes prêts à vous accueillir dans la bonne humeur et le plaisir retrouvé d'être ensemble ! Voici une présentation de nos différentes disciplines, on vous attend et on espère vous revoir nombreux et en bonne santé !! Acceptez nos souhaits pour que 2021 soit plus clémente que 2020.

BADMINTON

Sport en individuel ou par paires qui se pratique avec un volant, accessoire aérodynamique qui donne les échanges de raquette les plus rapides du monde. Créé en 1873 en Angleterre à Badminton (d'où son nom) inspiré d'un jeu indien (le boona) et devenu sport olympique depuis 1992, ce sport est une discipline qui développe les réflexes, la condition physique, la complicité et le sens tactique.



Entraînements le lundi de 18h à 22h, le mercredi de 20h à 23h30 et le jeudi de 18h à 23h30 au Gymnase de Maison Rouge - ZA route de Limoges - Le Palais sur Vienne.

Contact :

> PETIT Sylvie - 06 82 13 71 46
> alpb.clubeo.com

BASKET

Sport d'équipe à 5, inventé en 1891 par un Canadien professeur de sports aux États Unis, qui développe les muscles profonds, l'endurance et la résistance cardiaque aux déplacements rapides, la connivence de jeu, l'esprit d'équipe et le respect de l'adversaire.

Entraînements le mardi de 19h30 à 22h30 et le vendredi de 20h à 22h30 au Gymnase Paul Marchessoux du Palais.

Contact :

> EL BEDOUI Lakhdar - 07 69 21 43 99
> E-mail : psvbb@hotmail.fr

GYM VITALITE "PILATES"

Depuis septembre 2020, une nouvelle activité « pilates » vous est proposée, discipline de renforcement musculaire en profondeur, travail sur la prise de conscience du corps et de ses limites.

Séance en musique par une professeure diplômée le vendredi soir de 18 h 30 à 19 h 30 au gymnase Paul Marchessoux, rue Pasteur - Le Palais sur Vienne.



Contact :

> CHERVY Nadine - 06 37 45 30 47

VOVINAM VIET VO DAO

Un art martial vietnamien créé en 1938 à Hanoï qui concentre les principes des arts martiaux et de la boxe traditionnelle thaïe. Interdit au Vietnam durant les périodes de guerre, il a été pratiqué en secret et s'est essaimé peu à peu dans le monde par les exilés. Il cultive à la fois la pratique sportive de performance et l'enrichissement personnel philosophique : loyauté, sagesse, honneur, respect et bienveillance.

Séances le mercredi de 19h à 21h, le vendredi de 20h à 22h et le samedi de 13h30 à 15h (enfants) au dojo municipal du Palais sur Vienne

Contact :

> MAUCOURANT Fabien /
RAVERAUD Pierre-Philippe - 06 76 80 79 15

JUDO & TAÏSO

Discipline de pédagogie physique et morale créée au Japon en 1882, le judo a pour objectif principal de comprendre et développer les lois de mouvement du corps, mais aussi les 8 valeurs philosophiques définies en 1920 qu'elle défend : modestie, politesse, sincérité, amitié, contrôle de soi, courage, respect et honneur. Le taïso qui complète et prépare au judo en endurance, équilibre,

coordination de mouvement et capacité cardio-vasculaire, peut être pratiqué par tous et à tous âges.

Entraînements selon catégories par un professeur diplômé et un encadrement compétent le lundi de 17h15 à 21h et le jeudi de 17h30 à 21h15 au dojo municipal derrière le gymnase Paul Marchessoux, rue Pasteur - Le Palais sur Vienne.

Contact :

> CHARLOT Patrick - 05 55 35 59 69 / 06 82 08 55 96
> judolepalais.clubeo.com

LUTTE

Sport de combat dont on trouve des traces de pratique il y a plus de 5000 ans (époque des Sumériens) qui développe les performances et la résistance physique, enseigne le respect de l'adversaire et des règles sportives.

Lutte libre, lutte gréco-romaine, wrestling y sont enseignés ici par un encadrement diplômé et passionné, avec un palmarès régional et même national très louable et intéressant.

Entraînements selon catégories le mardi de 18h30 à 21h00 (adultes), le mercredi de 16h à 19h (baby lutte puis école de lutte), le vendredi de 18h30 à 20h30 (adultes) et le samedi de 10h à 12h (4 à 12 ans) au dojo municipal derrière le gymnase Paul Marchessoux.

Contacts :

> REY Pascal - 06 72 37 41 42
> REY David - 06 64 29 11 71
> club.quomodo.com/alplutte87410

HANDBALL

Sport d'équipe à 7 joué à la main dont les origines remonteraient au Moyen Age en France mais qui a été repris au 19^e siècle au Danemark avec les règles d'aujourd'hui, puis aux États-Unis, en Allemagne et dans tout le reste de l'Europe. Discipline olympique depuis plus de 60 ans, dont l'engouement pour la dépense physique, la performance, l'esprit tactique et d'équipe ne se dément pas dans les collèges et universités, ainsi qu'en compétition de haut niveau.

Entraînements selon catégories le lundi de 20h à 22h, le mardi de 19h à 21h15, le mercredi de 18h à 22h15, le jeudi de 18h à 21h, le vendredi de 18h à 22h15 et le samedi de 10h15 à 11h15 (baby hand) au gymnase de Maison Rouge - ZA route de Limoges - Le Palais sur Vienne.

Contact :

> COLONNA Laurent - 06 89 56 18 50
> alp-handball.fr
> www.facebook.com/AlpHandball

Club omnisports, régi par la loi 1901, créé en 1964, l'Amicale laïque est dirigée par des bénévoles et réunit près de 500 membres au sein de ses 7 activités. Certaines privilégient la compétition, d'autres préfèrent le sport loisir ou détente, quelques-unes conjuguent les 2...

Qualité des enseignements, ambiance bienveillante et conviviale, tarifs accessibles à tous, il vous reste à choisir... L'année qui commence après ces périodes troublées est la bonne opportunité pour penser à votre santé physique, même avec les mesures sanitaires qui font désormais partie de notre vie : venez voir et tester !

Vous serez accueillis chaleureusement pour 2 séances d'essai gratuites... alors, à bientôt ?

Contact :

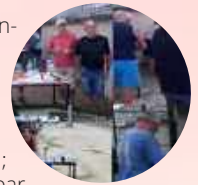
> Présidente : DELY Claudine - 06 67 55 04 23
> Trésorière : MORIVAL Mireille
> Secrétaire : RAIAT Serge

A.A.S.A.P

Au moment où chacun d'entre nous lira ces lignes, l'année 2020 sera derrière nous, et derrière nous, espérons-le, son contingent de difficultés sociales, sanitaires et économiques, et c'est tant

mieux, mais tout de même beaucoup d'appréhensions nous assaillent à l'aube de l'année 2021.

Au cours de l'année 2020, au fil des directives imposées par les pouvoirs publics, privée d'organisations festives, l'Amicale des Anciens de la SAP a continué ses rencontres régulières, bimensuelles ; rassemblant tous ses membres ou fonctionnant par petits groupes en respectant les gestes barrières. C'est ainsi que nous avons procédé le 11 septembre dernier (voir photo jointe).



Quand il n'a plus été possible de se réunir sous quelque forme que ce soit, l'association a tenté de maintenir le lien social entre ses membres et au-delà en élargissant son vivre ensemble à d'autres ami(e)s, membres d'associations palaisiennes.

Outre les contacts sur les réseaux, la recherche du lien social s'est matérialisée par des commandes globales auprès de restaurateurs, restaurateurs limougeauds certes mais dont les racines palaisiennes sont connues par les membres de notre communauté.

L'Amicale n'oublie pas son ADN né des relations privilégiées entretenues avec la SAP. Pendant cette année 2020, le club, a vécu, plus que d'autres, des événements compliqués avec l'arrêt de l'activité sportive et de toutes les manifestations récréatives et festives, autant de sources financières taries, mais le club a également été touché par des faits tragiques, marqué profondément par la disparition de son Président, notre ami, Christian RENAUDIE.

L'Amicale souhaite que la SAP trouve en son sein ou en externe des forces vives en capacité d'assurer et de poursuivre sa longue destinée.

Nous n'oublions pas d'avoir une pensée pour chacun et chacune de nos camarades qui nous ont quitté au cours de cette année 2020.

Notre vie associative est jalonnée de joies et de peines, nous n'avons pas le pouvoir de choisir et de n'en conserver que le meilleur, alors en toute modestie l'Amicale des Anciens de la SAP vous souhaite, à tous et à toutes, la meilleure des années en partageant avec elle le vivre ensemble.

Contact :

> aasap-le-palais.clubeo.com
> www.facebook.com/claude.cassat
> claude.cassat@wanadoo.fr ou 06 87 44 64 56

GYM BONNE FORME

Gym Bonne Forme Palaisienne : une activité ouverte à tous.

Avec une interruption de mars à fin juin due au confinement, une nouvelle saison a débuté le 14 septembre 2020 dans une ambiance sportive et conviviale, avec deux animatrices diplômées. Lors de nos séances, les activités sont variées et adaptées aux possibilités de chacun (renforcement musculaire, souplesse, équilibre, coordination, etc...). Elles se déroulent en musique et en utilisant des accessoires fournis par le club (ballons, bâtons).

Sur l'année 2019-2020, nous avons eu 3 manifestations :

- Le 12 novembre 2019, nous avons tenu notre Assemblée Générale, suivie d'un pot amical.
- Le 13 janvier 2020, nous avons partagé la galette des Rois.
- Le 12 mars 2020, nous étions 36 participants réunis pour un déjeuner au restaurant du bowling de Feytiat. Les convives ont pu faire quelques parties dans la bonne humeur.
- Un voyage en Auvergne (volcan de Lemptegy et grotte de Volvic) était prévu le 19 mai mais il a dû être annulé en raison du reconfinement. Ce n'est que partie remise.

Nous restons optimistes et pensons redémarrer nos cours en janvier/février. Si vous souhaitez nous rejoindre pour garder la forme, 2 séances de découverte vous sont offertes. Les cours se déroulent salle Gérard Philipe, les lundis de 14 h à 15 h et les mercredis de 10 h 30 à 11 h 30.

Contact :

> 06 95 62 23 34 / 06 72 53 94 61
> gymlepalais@orange.fr

TENNIS CLUB LE PALAIS

En avant sur la reprise au tennis !

Malgré une année compliquée pour tous les clubs sportifs nous avons réussi à remobiliser nos adhérents au mois de mai 2020. Avec les mesures de rigueur évidemment.... Le club ayant mis à disposition le gel hydroalcoolique à tous ses membres. Les enfants, bien disciplinés dans ce domaine, grâce au travail des enseignants à l'école, ont parfaitement su appliquer les gestes barrières qui leur ont permis de pratiquer leur sport favori en sécurité. Environ 40 enfants ont participé aux cours. Un rattrapage intensif ayant été programmé cet été afin de compenser, autant que faire se peut, les mois de confinement. De 4 à 18 ans, tous ont retrouvé le plaisir de taquiner la petite balle jaune. Le plaisir aussi d'acquérir de nouvelles compétences pour les plus jeunes et de mieux maîtriser la tactique et la stratégie compétitives pour les ados. Tous ceci étant clôturé par l'organisation d'un tournoi amical final où chacun a pu mesurer dans la joie et la bonne humeur, ses progrès effectifs et bien sûr ses lacunes à travailler la saison prochaine. Le cadre enchanteur du club contribue grandement au plaisir de se retrouver dans la nature. Merci à tous pour la mobilisation dynamique qui s'est manifestée : municipalité, directrice sportive, entraîneurs, et bureau du club, tous réunis afin de contribuer à la diffusion de notre magnifique sport.



COMITÉ DE JUMELAGE

Que dire de cette année 2020, nous l'avons tous subie et péniblement traversée, je pense qu'il n'est pas utile de remuer « le couteau dans la plaie ».

Donc, aucune activité, pas de déplacement et de réception réalisés avec nos communes jumelles, plus grave encore nos écoliers n'ont pas pu rendre visite à leurs correspondants Catalans... Nous avons, le mieux possible continué à échanger (téléphone, mail, etc.) avec nos amis, qui eux aussi ont connu les mêmes problèmes que ce soit derrière les Pyrénées ou outre Rhin.

2021, il est à craindre qu'une grande partie de cette nouvelle année soit identique à 2020 au moins jusqu'à l'été nous dit-on ?

Mais subsiste l'esprit du jumelage et la volonté de se retrouver au plus vite, encore un effort !

Notre assemblée générale est reportée à des temps meilleurs, pour que l'on puisse, comme d'habitude se retrouver de façon conviviale.

Très bonne année à tous, à vos familles et amis !



FOOT SAP

En cet automne 2020, la vie est bien triste à la SAP, de par la situation sanitaire du moment évidemment, mais bien plus encore par la disparition soudaine et prématurée de son président Christian RENAUDIE le 6 Novembre dernier à seulement 67 ans.

Christian était un dirigeant passionné, intègre, juste, rigoureux, dévoué corps et âme pour son club de cœur. Après avoir été éducateur d'équipes de jeunes dans les années 1990, Christian avait accepté

de prendre la présidence de la SAP au début des années 2000, poste qu'il a occupé pendant 7 ans, seul au début puis en coprésidence avec son ami Guy NADEAU. L'ensemble des licenciés du club renouvellent leurs sincères condoléances à sa famille.



Au revoir Christian, tu nous manques énormément !

Quant à la vie sportive de la SAP proprement dite, après un long arrêt dû au premier confinement du printemps dernier, comme pour toutes les autres associations, elle est de nouveau stoppée depuis le 30 Octobre suite au 2ème confinement. Nos différentes équipes qui avaient hâte de reprendre la pratique de leur sport favori à la fin de l'été après tant de semaines d'inactivité n'ont pu disputer qu'entre 2 et 4 matches officiels en compétition avant de se voir privés à nouveau de toute activité footballistique.

A l'heure où nous écrivons ces quelques lignes les entraînements commencent à être de nouveau autorisés, mais « sans contact » et avec des consignes sanitaires très strictes rendant de fait la pratique de ce sport extrêmement compliquée.

Par ailleurs, nous n'avons pour l'instant aucune visibilité quant à la reprise des compétitions. Sur le plan financier cette situation est catastrophique. En effet depuis 8 mois le club n'enregistre aucune rentrée d'argent dans la mesure où nous ne pouvons organiser aucun tournoi et aucune manifestation.

Dans le même ordre d'idée, et on peut le comprendre, le sponsoring est lui aussi à l'arrêt. Enfin et même si nous avons baissé de 10 € le prix des licences joueurs, nous notons une diminution importante du nombre de nos licenciés, de l'ordre de 20 % par rapport au chiffre de la saison dernière, probablement pour des raisons diverses mais où la COVID 19 n'est pas complètement étrangère.

Pour finir sur une note plus positive, souhaitons que 2021 nous permette comme à l'ensemble des associations communales, de reprendre le cours normal du fonctionnement de notre chère vieille dame.

Allez la SAP !

EOP

Pour que vive la musique !

Dans ce contexte si particulier lié à la pandémie de COVID 19, EOP Ensemble Orchestral du Palais reste très optimiste et ne désespère pas de reprendre au plus vite ses activités musicales.

Après une première tentative de reprise des répétitions en Septembre dernier avec la mise en place d'un protocole de nature à assurer la sécurité sanitaire de ses musiciens, EOP a été contraint, comme beaucoup d'associations, d'interrompre à nouveau ses activités début Novembre 2020 et annuler ses concerts de fin d'année.

Pour 2021, formons le vœu que cette crise sanitaire s'achève et que l'Ensemble Orchestral retrouve rapidement ses 45 musiciens et tous ceux et celles qui veulent nous accompagner pour découvrir, aimer et partager le plaisir de la musique !

Jouer, Rassembler, Partager !... pour que vive la musique d'harmonie au Palais sur Vienne !

Si vous êtes instrumentistes à vent ou à percussions, EOP vous accueillera chaleureusement : répétitions le vendredi de 20h à 22h, salle de l'école Jules Ferry au Palais.

Concerts prévus en 2021 dans la salle des fêtes Gérard Philipe : Festival le 29 mai ; Sainte Cécile le 27 novembre.

Conctat :

> E-mail : eop87.lepalais@gmail.com

> eop87.opentalent.fr



Ouverture Carrefour Contact



Depuis décembre 2020, ouverture d'un **Carrefour Contact**, 3 avenue Jean Giraudoux.

Les gérants **Monsieur et Madame Ripet**, et son équipe vous accueillent tous les jours de 8h à 20h et le dimanche jusqu'à 12h30.

Le **rayon boucherie** propose, tout au long de l'année, avec des viandes locales à la coupe.

Coordonnée :

Tél. : 05 44 21 02 51



Nouvelle installation

MG plaquiste jointeur

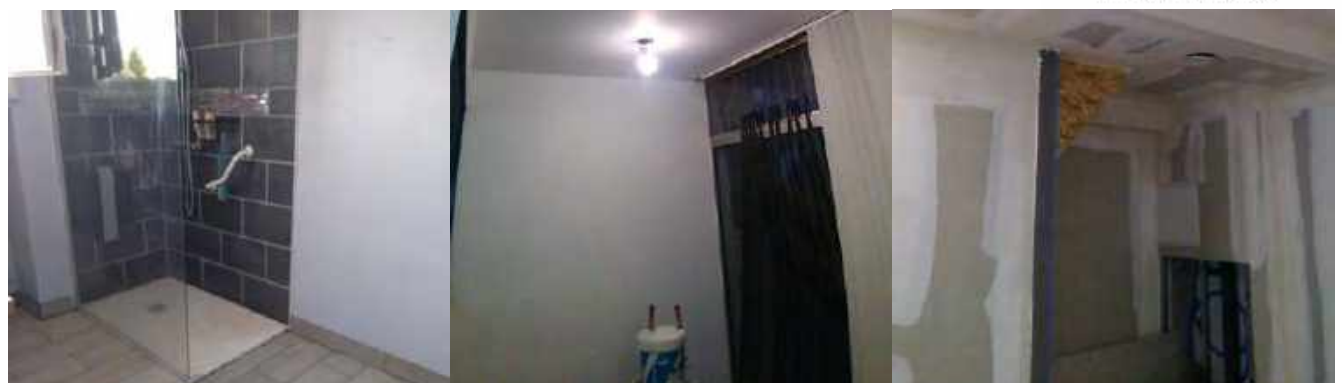
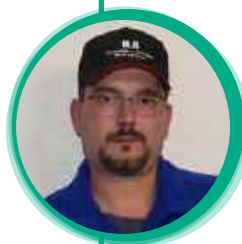
Plaquiste jointeur

Coordonnées :

4 av Georges Pompidou
87410 Le Palais-sur-Vienne
Port. : 06 81 44 11 14
mg-plaquiste-jointeur.business.site

HORAIRES D'OUVERTURE

Lundi : 08:00 – 18:00
Mardi : 08:00 – 18:00
Mercredi : 08:00 – 18:00
Jeudi : 08:00 – 18:00
Vendredi : 08:00 – 18:00
Samedi : Fermé
Dimanche : Fermé



L'état civil du Palais-sur-Vienne



Sébastien, Jean, Marie LIMOUSIN et Graziella, Annick DELABRACHERIE
> 29 février

Marc VALENZISI et Corinne FLOIRAT
> 27 juin

Jean-Baptiste FUEYO et Perrine, Danièle, Sylvie RENET
> 14 août

Sylvain COUTURAUD et Coralie CHANTEREAU
> 05 septembre

Suleyman YILMAZ et Neïla, Inès KHATTA
> 05 septembre

Steeve, Emmanuel TURLET et Corinne, Jacqueline, Suzanne FAVEYRIAL
> 12 septembre

Gaëtan, Romain BERTHELOT et Clémence, Hélène RATINAUD
> 12 septembre

Philippe, Albert CHEZEAUD et Magali, Renée, Suzanne BOUSSEMAER
> 19 septembre

Stéphane BUREAU et Florence, Sylvia METGE
> 26 novembre



POUPARD Jean-Claude, Maurice, André: 77 ans
le 14 décembre > Saint-Léonard-de Noblat

ROCHE épouse PEYREL Ginette, Jacqueline: 87 ans
le 20 décembre > Le Palais-sur-Vienne

DELIAT veuve VILLEFOURCEIX Odette: 87 ans
le 08 janvier > Le Palais-sur-Vienne

MATHÉ Robert, Michel, Lucien: 83 ans
le 15 janvier > Le Palais-sur-Vienne

MULATOU veuve PERIGAUD Lucie: 93 ans
le 21 janvier > Le Palais-sur-Vienne

CHABERNAUD Joël: 64 ans
le 23 janvier > Limoges

AUDEBERT René, Louis: 86 ans
le 16 février > Le Palais-sur-Vienne

JOURDAN Gaston, Joseph: 78 ans
le 18 février > Le Palais-sur-Vienne

GRANDJEAN Jeanne: 83 ans
le 02 mars > Limoges

GUERRAUD veuve ROUSSEAU Jeanne, Augustine: 99 ans
le 08 mars > Limoges

MARGUERITE Laza: 95 ans
le 17 mars > Limoges

BARRIÈRE veuve PEYRETAUD Yvonne: 92 ans
le 21 mars > Le Palais-sur-Vienne

COLOMBIER veuve PERONNET Odette, Marguerite: 88 ans
le 21 mars > Limoges

BABIN-CHEVAYE Michel, Marie, Louis, André, Pierre: 91 ans
le 27 mars > Limoges

MARCHEIX Marcel, Pierre: 85 ans
le 05 mai > Le Palais-sur-Vienne

LEBLOIS Jean Claude: 87 ans
le 10 mai > Le Palais-sur-Vienne

LACCOTTE veuve JOUANDEAU Yvonne, Marie: 98 ans
le 16 avril > Limoges

GENTY veuve MANDAVY Jacqueline, Simone, Alphonsine: 86 ans
le 22 mai > Le Palais-sur-Vienne

DUSSERVAIX Gérard, Christian: 88 ans
le 27 mai > Le Palais-sur-Vienne

BAILE veuve MALLON Camille: 86 ans
le 04 juin > Limoges

BARATAUD Jean, Claude: 69 ans
le 09 juin > Verneuil-sur-Vienne

CHABRIER épouse PAUGNAT, Charlotte, Marie, Louise: 89 ans
le 27 juin > Limoges

BESSE Laurent, Pierre, Henri: 33 ans
le 02 juillet > Limoges

LAFORREST veuve DOUMY Suzanne, Marie: 99 ans
le 16 juillet > Le Palais-sur-Vienne

D'ESTRICHE DE BARACE veuve TRENTAUD Christiane: 95 ans
le 09 août > Le Palais-sur-Vienne

DELPECH veuve DOUDET Gabrielle, Rosa, Marie: 105 ans
le 04 août > Limoges

LAUBIER Michel: 84 ans
le 05 août > Limoges

CHABROL veuve MONPION Marie, Jeanne: 105 ans
le 14 août > Le Palais-sur-Vienne

FAURE épouse TEIXIER Colette, Bernadette: 74 ans
le 11 août > Limoges

DONZEL Jacques: 85 ans
le 13 août > Limoges

LAGEON Daniel, André: 67 ans
le 20 août > Saint-fort-sur-Gironde

DENIS Pierre: 90 ans
le 15 août > Limoges

PRADOUX Jean-Paul: 73 ans
le 30 août > Limoges

DARDANNE veuve MOURIOUX Andrée: 94 ans
le 07 septembre > Limoges

ROUGERIE Pierre, Albert: 80 ans
le 17 septembre > Limoges

EL MIRI veuve MOUZOURI Rkia: 65 ans
le 10 septembre > Limoges

SINEKAVE Jean-Pierre: 75 ans
le 27 septembre > Limoges

RIBIÈRE épouse MANDON Jeanne, Odette: 88 ans
le 26 septembre > Limoges

GUILLOUT épouse DARMANTÉ Lucienne: 61 ans
le 29 septembre > Limoges

ROCHE épouse BONNEAU Mireille: 70 ans
le 14 octobre > Limoges

FARVACQUE veuve WASYLEWICZ Micheline: 82 ans
le 22 octobre > Le Palais-sur-Vienne

SABOURDY Pierre: 88 ans
le 22 octobre > Limoges

PORTELENELLE veuve WATTELEZ Denise, Jeanne: 97 ans
le 27 octobre > Limoges

DEVAUD épouse DUGENY Jacqueline: 88 ans
le 1^{er} novembre > Le Palais-sur-Vienne

NAVARRO veuve NEUVILLE Louise: 79 ans
le 03 novembre > Le Palais-sur-Vienne

RENAUDIE Christian, François: 67 ans
le 06 novembre > Le Palais-sur-Vienne

ARNAUD veuve DUPUYTRENT Irène: 89 ans
le 12 novembre > Couzeix

ALLGEYER veuve LEGRAND Marcelle, Suzanne: 94 ans
le 12 novembre > Le Palais-sur-Vienne

CAILLE Jean-Claude, Henri: 75 ans
le 20 novembre > Limoges

LARODIE Emma, Jeannine: 95 ans
le 28 novembre > Limoges

FAURIEN-DESPLACES veuve DESSAPT Simone: 76 ans
le 07 décembre > Le Palais-sur-Vienne

Groupe Engagés pour le Palais

Au nom de mes collègues du groupe Engagés pour le Palais, nous saluons l'engagement, le courage des premiers de corvée : le personnel médical, les instituteurs et professeurs, les personnels municipaux des écoles, cuisine et différents services, les agents publics, les employés des commerces, les livreurs, les éboueurs, ... ; pour leur engagement, qui nous permet encore de surmonter la crise.

Nous saluons également l'engagement de toutes nos associations Palaisiennes, dans ce contexte particulier, face à des directives gouvernementales parfois incompréhensibles.

Nous exprimons une pensée particulière aux victimes de la Covid19 ainsi qu'à leurs proches.

Enfin, nous tenons à rendre un hommage particulier aux hussards noirs de la République, et nous leur apportons tout notre soutien, en ces temps sombres, afin d'éclairer l'avenir de nos enfants, en leurs inculquant les valeurs de la République : Liberté, Egalité, Fraternité, et en les guidant sur le chemin de la laïcité.

Ces valeurs seront rappelées sur le fronton de nos bâtiments scolaires, car elles constituent les fondamentaux de notre vivre ensemble.

C'est dans ce contexte difficile que les élus de la majorité ont pris leurs fonctions, en concentrant les moyens sur les groupes scolaires, afin d'assurer un service de qualité dans ce contexte sanitaire à nos 530 écoliers. Nous avons engagé dès à présent des actions concrètes avec nos services : Travaux de rénovation dans l'école Jules Ferry, dans le gymnase Marchessoux,...

Malgré cette crise, nous devons préparer l'avenir dans un contexte budgétaire difficile, afin de mener les projets pour lequel les Palaisiennes et Palaisiens nous ont apporté leur confiance. Espérons que les grands discours autour du plan de relance ne resteront pas que des mots, et permettront aux communes de participer activement à la relance de notre économie.

Nous adressons toutes nos félicitations à Isabelle Briquet, Sénatrice nouvellement élue, et nous ne manquerons pas de lui faire porter la voix des Palaisiennes et Palaisiens.

Nous vous adressons également nos meilleurs vœux pour cette nouvelle année 2021.

L. GERAUDIE, C. BARBE, C. JUST, R. RATINAUD, C. DESMAISONS, F. HUSSON, V. GILLET, S.F. ETTAHI, C. LASPERAS, P. MARANDE, S. BONGRAND, B. MENARD, JM. TEXIONNIERE, G.BEAUNE, JM. PAILLER, N. PEROLES, A. FACIL, L. COTARD, T. LORCIN, V. TRICARD, G. BOUCHEREAU, V. CHATENET, D. PETIT

Groupe Ensemble pour le Palais, la Gauche ouverte et solidaire

2020 : année noire de tous les sacrifices sanitaires et sociaux.

Depuis la 2^e guerre mondiale, notre planète n'avait connu une telle pandémie et notre pays, particulièrement touché, n'échappe pas à cette tragédie.

La mise en place des deux confinements a lourdement pesé sur la vie actuelle et pèsera encore plus sur l'avenir de notre société.

Au-delà de l'aspect purement sanitaire, une crise sociale terrible est vécue par nos compatriotes et les plus modestes payent ce lourd tribut.

Nombreux sont les Palaisiens à avoir été touchés par ce virus et nous leur apportons tout notre soutien.

Dans le cadre de cette crise sanitaire et sociale, les communes sont et seront mises à contribution.

Depuis 2014, les communes ont dû assumer les baisses de dotation d'Etat, de par leur contribution au redressement des comptes publics imposé sous la Présidence Hollande !

Pour le Palais-sur-Vienne, cela représentait une perte sèche de 430 000 € sur le seul exercice 2019. A l'échelle du mandat communal à venir (6 ans), la perte financière sera donc multipliée par 6 pour atteindre 2 millions 5.

Il est donc évident que les communes seront lourdement impactées pour les services qui seront proposés à la population.

Après cette année catastrophique, vos quatre élus, Denis Limousin, Nadine Péchuzal, Laurent Colonna et Christophe Maury, vous présentent leurs meilleurs vœux pour 2021 en espérant que celle-ci vous apportera enfin le bonheur et la santé.

D. LIMOUSIN, N. PECHUZAL, L. COLONNA, C. MAURY

Groupe Le Palais 2020, tous unis

À la population du PALAIS, aux élus ou non des deux autres listes et à Monsieur le Maire.

Cette liste sans étiquette est née lors des dernières élections municipales. En son sein des sensibilités politiques différentes se regroupaient sans renier leurs idées et ne voulaient œuvrer que pour leur commune. Un véritable contrat moral a ainsi animé cette liste, notre liste.

Nos regrets :

- Le vote à la proportionnelle aurait permis une meilleure représentation de notre groupe d'ouverture,
- Ne pas avoir un élu à l'Agglomération.

Mon constat de tête de liste: l'accueil qui m'est réservé et qui n'est pas figé, me laisse à penser que le « Travailler ensemble » qui a été l'âme de notre campagne des municipales, a toute sa place dans la gestion de notre Commune. Rappelez-vous : « Travailler ensemble » telle fut ma conclusion du débat télévisé sur FR3 qui se déroula le 18 juin 2020.

Malgré les conditions sanitaires actuelles qui nous ébranlent, il nous faut tous garder espoir d'un prompt retour à la normale. Une pensée à tous ceux qui en sont les acteurs et à qui nous adressons tous nos remerciements pour leur engagement.

Nous n'oublions pas ceux qui, personnellement ou au sein de leur famille, ont souffert ou souffrent de la COVID 19 et de ses conséquences.

Notre groupe vous adresse ses vœux les meilleurs pour 2021.

L. COURTIAUD, G. BELEZY



**LE PALAIS
SUR VIENNE**

BONNE ANNÉE 2021